

チームG2

地域に根差した 企業になるための提案

東北公益文科大学 インターンシップ生

尾形渚 千葉知里 早坂怜 井上亮子 小松未歩

課題説明

【課題提示機関】 (株)プレステージ・インターナショナル

既に実施している地域交流イベント(ミニ産直市場、夏祭り等)がある。また来春には500席の第二センターが開設予定となっている。地域の方にさらに身近に感じてもらえる企業になるよう、その仕組みづくりや、イベント企画など自由に考える。

企業訪問を経てわかったこと

1回目(8月4日)

- ・ 女性社員が8割を占めている
- ・ 仕事後の買い物が手間だと感じている社員が多い
- ・ 建物が白くてシンプル
- ・ 敷地内に保育園がある

2回目(8月31日)

- ・ 企業ならではの案が欲しい
- ・ 社員がどう関わっていくか
- ・ どう発信していくか
- ・ 案をどうまとめていくか

検討すべきポイント

社員も楽しめる
には



地域の方にさらに
身近に感じて
もらいたい

私たちのアプローチ

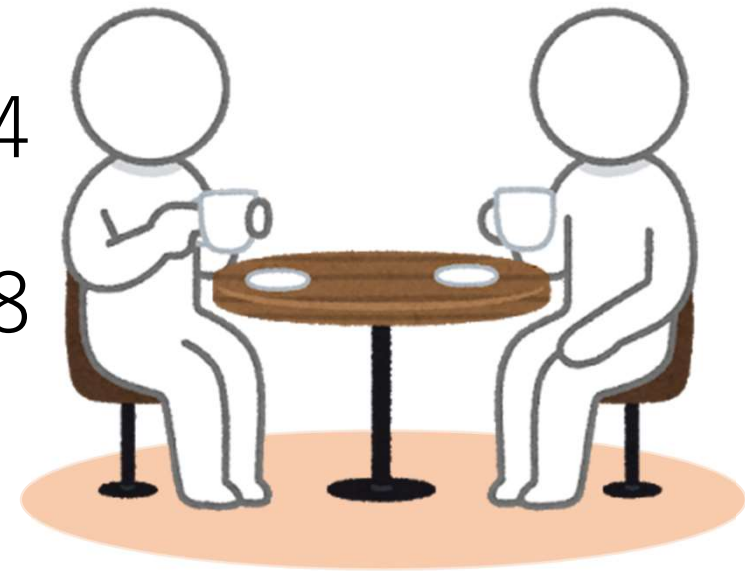
食堂

×

Instagram
映え

私たちの提案

- ① 食堂ポイントカード → p.7~10
- ② 食堂イベントスペース → p.11~14
- ③ コワーキングスペース → p.15~18
- ④ 花壇 → p.19



①食堂ポイントカード

1枚10ポイントで達成されるカード



1ポイント→食事&写真1枚提供

2ポイント→食事&(写真2枚以上提供、Instagramへの#投稿、
タグ付けストーリーの投稿)からいずれか1つ達成

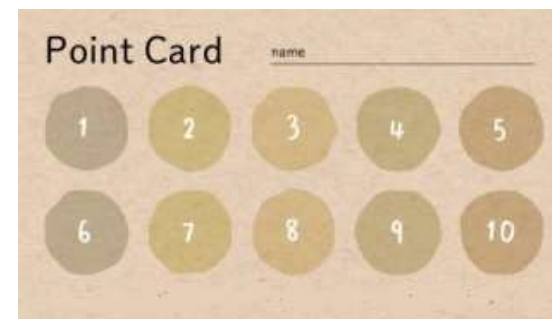
3ポイント→2ポイントであげたものすべて達成

10ポイント達成→食事5%割引

20ポイント達成→カタログギフト贈呈

達成済カードを抽選券にする

当たった人にはプレゼント贈呈



参考事例「弘前大学カフェテリア」

ねらいや目的

- ・ポイントカードで目的に何度も食堂を利用してもらえる

参考事例「弘前大学カフェテリア」

朝食マラソン(8:00~10:00)

- ・ 200円以上でスタンプ1個

Wポイント：マイ箸での食事、友達と一緒に食事

- ・ スタンプ景品

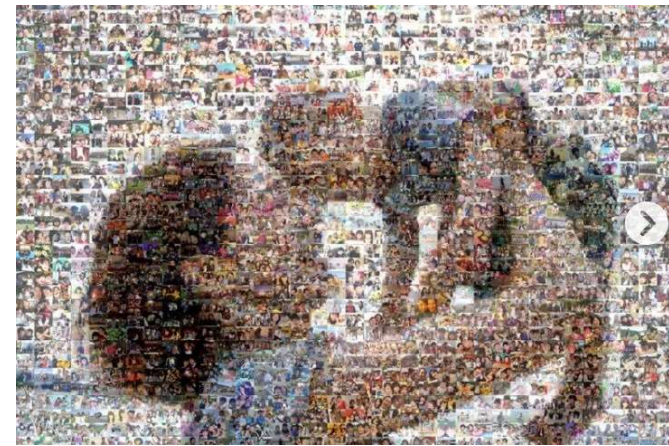
スタンプ10個→生協オリジナルドリンク

スタンプ20個→生協商品券

- ・ 抽選会

スタンプ済みポイントカードで応募可能

写真は企業敷地内のものに限定
集まった写真で写真アートの作成 例) ∞型



- 月1回でアルバム動画の作成、Instagramへの投稿
- 一番多く写真提供した社員には報酬

② 食堂 イベントスペース

野菜マルシェ 週1回

フードマーケット いずれか週1回

- ・パン
- ・惣菜
- ・ラーメン
- ・海鮮



庄内の店
申請制度で出店可能

参考事例 「枚方T-SITE」 「ヤフー株式会社」

参考事例「枚方T-SITE（ひらかた）」

大阪府枚方市にある生活提案型商業施設(全9階建て)

食や美容、書店や銀行までそろったどの年齢層でも楽しめる施設

地下1階 フードマーケット

- ・ 青果店
- ・ 食品専門店
- ・ 鮮魚店
- ・ 焼き鳥専門店
- ・ 精肉店
- ・ 惣菜店

買い物を済ませ
まっすぐ帰宅できる

参考事例 「ヤフー株式会社」

食堂はBASE17とCAMP17の二つに分かれている

BASE17：セットランチの提供/サラダ,惣菜,スープの量り売り

→一般的な食堂の役割

CAMP17：焼き立てパンの提供

→食堂プラス α の役割



-
- ・ ①であげたポイントカードが利用可能
 - ・ 既存のイベントを活かす



ねらいや目的

- ・ 社員の家庭と仕事の両立をサポート
- ・ 日常での楽しみを増やす
- ・ 地元の店との連携し、身近な存在になる

③ コワーキングスペース

利用条件：食堂で食事

- ・ ドリンクバー
- ・ フリーWi-Fi
- ・ 充電スペース
- ・ プリンター
- ・ 会議用個室

ねらいや目的

- ・ 社会人の交流の促進
- ・ 学生の利用者の獲得

参考事例 「ヤフー株式会社」 「プラスアワーズ新宿」

参考事例 「ヤフー株式会社」

オープン・コラボレーションスペースLODGE
社員に限らず自由に利用できる

プロジェクトルーム
家型家具で囲まれている半個室の空間
打ち合わせなど利用可能



参考事例 「プラスアワーズ新宿」

新宿センタービル49階にあるシェアオフィス・サービスオフィス



- ・ コミュニケーションゾーン
- ・ ソロワークゾーン
- ・ 会議室

→用途に合わせて使い分けできる空間



コミュニケーションゾーン

- ・カフェのような開放感
- ・談話しながら作業できる



ソロワークゾーン

- ・一人でも使いやすい
- ・作業に集中したい方向け



会議室

- ・人数に合わせて利用可能
- ・プロジェクター有

④花壇

花や緑により華やかさUP
Instagram映えするオブジェの設置



ねらいや目的

- ・訪れた一般客に写真を撮ってもらい、投稿を促す
- ・若者の間で動画作成し投稿することが流行している
- ・敷地内の保育園児が自然を感じる機会になる

どう知ってもらおうか

第二センターの開設時にオープンイベントを行う
既の実施している地域交流イベント(夏祭り)と同等の規模
オープンを盛大にすることで

- ・地元広報誌や新聞に記事にしてもらえる可能性が上がる
- ・ニュースに取り上げてもらえる可能性が上がる

割引券付きのちらし配布→リピーターの獲得
参考事例「ガスト」「山形放送」

参考事例「ガスト」

すかいらーくグループのファミリーレストラン

新聞の折込チラシで各家庭に配布

→切り取って使用するクーポンを配布



- ・クーポンの利用目的で集客率が上昇する
- ・インターネットが苦手な人でも取り扱うことができる

参考事例 「山形放送」

事例 1 ピヨ卵ワイド

平日夕方頃に放送される山形県内番組

→ 仕事帰り 食卓準備

テレビを見ている人が多い時間帯



事例2 山形放送ホームページ

おすすめする事業のご案内→掲載

イベント情報→第二センターオープンイベント



テレビ ラジオ アナウンサー イベント 試写会・プレゼント ニュース やまがた情報市場 会社情報

イベント情報

子育て応援団 24時間テレビ

YBCがおすすめする事業のご案内



谷村新司 南陽公演延期のお知らせ
くわしくはこちらから

ご予約・お問い合わせは チケットYBC tel 023-634-8600
平日は、9:30~18:00 まで営業、土・日・祝日は休みです

まとめ

社員が楽しめる施策

- ・ポイントカードの割引
- ・カタログギフト
- ・報酬
- ・イベントスペース

地域の方に身近に感じてもらう施策

- ・コワーキングスペース
- ・花壇の設置



最終報告会での評価

- ・ 事例からのアプローチが良い
- ・ ポイントカードは再現が可能であるため検討する
- ・ 写真アートはアートワークショップで取り入れたい
- ・ イベントスペースは週1回が成功した場合毎日やっていきたい
- ・ コワーキングスペースは誰でも利用可能にする予定
- ・ シンボルツリーを植樹し周りに花壇を設置予定

実現可能性：大

参考文献

- [1]“弘前大学” <https://www.hirosaki-u.ac.jp/> (2020年9月28日アクセス)
- [2]“枚方 T-SITE” <https://store.tsite.jp/hirakata/> (2020年9月28日アクセス)
- [3]“ヤフー株式会社” <https://about.yahoo.co.jp/> (2020年9月28日アクセス)
- [4]“+OURS新宿” <https://plus-ours.com/shinjuku/> (2020年9月28日アクセス)
- [5]“ガスト” <https://www.skylark.co.jp/gusto/> (2020年9月28日アクセス)
- [6]“YBC ピヨ卵ワイド[テレビ情報]”
<https://www.ybc.co.jp/frame/tv/piyotama.html> (2020年9月28日アクセス)
- [7]“YBC 山形放送” <https://www.ybc.co.jp/m/sphone/> (2020年9月28日アクセス)